



# Programme Local de Prévention des Déchets Ménagers et Assimilés

## Bilan 2023

---

13/03/2024





# Territoire du SMITOM-LOMBRIC

**Grand Paris Sud**  
6 communes

Traitement

**Communauté d'Agglomération  
Melun Val de Seine**  
18 communes

Traitement

Collecte

**Communauté de Communes  
Brie des Rivières  
Et Châteaux**  
13 communes

Traitement

Collecte

**En Seine-et-Marne, le  
SMITOM-LOMBRIC assure**

La compétence **collecte** des déchets ménagers de **30 communes** représentant **148 314 habitants**.

La compétence **traitement** des déchets ménagers de **63 communes** représentant **317 258 habitants**.


**Les installations  
du SMITOM-LOMBRIC**


- 1 centre de tri
- 1 unité de valorisation énergétique
- 11 déchèteries
- 1 plateforme de tri des encombrants
- 1 recyclerie
- 3 quais de transfert
- 2 plateformes de compostage des déchets verts


## Légende

 **Traitement** le SMITOM-LOMBRIC assure le traitement des déchets ménagers


 **Collecte** le SMITOM-LOMBRIC assure la collecte des déchets ménagers

 centre de tri et unité de valorisation énergétique

 déchèterie

 plateforme de tri des encombrants

 recyclerie

 quai de transfert

 plateforme de compostage des déchets verts

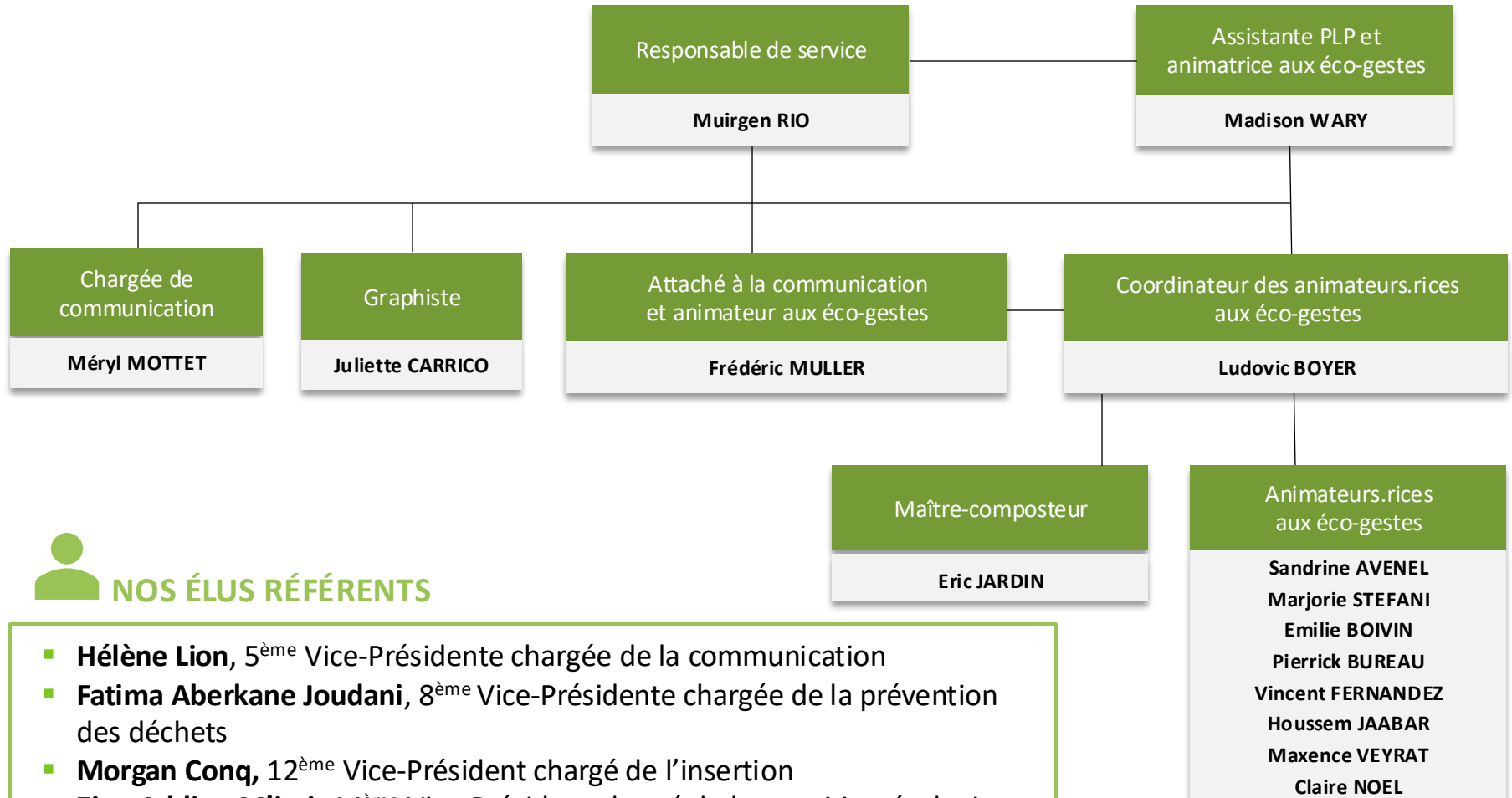
**SMICTOM de la Région  
de Fontainebleau**  
26 communes

Traitement

## ÎLE DE FRANCE



# Le service (en date du 31/12/2023)



## NOS ÉLUS RÉFÉRENTS

- **Hélène Lion**, 5<sup>ème</sup> Vice-Présidente chargée de la communication
- **Fatima Aberkane Joudani**, 8<sup>ème</sup> Vice-Présidente chargée de la prévention des déchets
- **Morgan Conq**, 12<sup>ème</sup> Vice-Président chargé de l'insertion
- **Zine Addine M'jati**, 14<sup>ème</sup> Vice-Président chargé de la transition écologique
- **Yannick Torres**, 15<sup>ème</sup> Vice-Président chargé du dialogue avec le territoire

# CONTEXTE



Bilan du précédent PLPDMA 2016-2021 : **527kg/hab/an**

*En 2020, la production de déchets ménagers et assimilés était de **522 kg/hab/an**. L'objectif de réduction n'était pas atteint car réduction de **4,26 %** par rapport à 2010.*

Les axes étaient les suivants :

- Agir sur le **comportement lors de l'acte d'achat** : rendre l'administré Consom'acteur (communication sur le conditionnement, les sacs de caisse...);
- Agir sur les **biodéchets** (travail sur le gaspillage alimentaire dans les cantines scolaires, développement de toutes les formes de compostage);
- Agir sur les **déchets des déchèteries** ;
- Agir auprès des **autres partenaires** (promotion de l'éco-exemplarité, challenge pour mettre en place des éco-administrations) ;
- Agir pour **augmenter les performances de tri**.

# OBJECTIFS PLPDMA 2022-2027

Le **PRGPD** (Plan Régional de Prévention et de Gestion des Déchets) :

- Réduire de 50 % le **gaspillage alimentaire** en 2025 (par rapport en 2013) ;
- Réduire de **15 % des quantités de Déchets Ménagers et Assimilés (DMA)** en 2030 (par rapport en 2010) ;
- Déployer la pratique du **compostage de proximité** ;
- Doubler l'offre de **réemploi, réutilisation et réparation** en 2031 ;
- Déployer la **consigne** pour réemploi ;
- Doubler la **collecte des textiles** d'ici 2031 ;
- 100 % des territoires engagés une **étude de faisabilité de la tarification incitative** en 2025 ;
- Généraliser le **tri à la source des biodéchets** fin 2023.

D'ici 2027, selon le **PLPDMA**, le SMITOM-LOMBRIC devrait atteindre les - **16,33 %** de réduction de déchets ménagers/an soit **472,40 kg/hab/an**.

➔ **En 2023**, l'objectif de réduction devrait être de **485 kg/an/hab** de déchets produits.

# ACTIONS

Catégories	N° de la fiche action	Actions	Données actuelles	Objectif	Tonnage détourné estimé/an	Tonnage détourné estimé sur 6 ans	Potentiel de réduction de DMA/an	Potentiel de réduction de DMA/6 ans	Coût € total sur 6 ans
THEMATIQUE A : Compostage	A.1.a	Développement du compostage chez les ménages	4 437 composteurs depuis 2009	14 900 en 2027 soit 70 % du territoire au total	106 T en 2021 et 771 les années suivantes	3961	2,11%	12,66%	715 200
	A.1.b	Promotion du compostage en établissement scolaire	24 sites actifs depuis 2019	60 soit 10/an	18	108	0,01%	0,04%	8 640
	A.1.c	Mise en place de composteurs partagés	18 sites actifs depuis 2019	60 soit 10/an	4	23	0,01%	0,07%	8 640
	A.2	Opération broyage des déchets verts	Pas de broyage	70 broyages / an	64	386	0,21%	1,23%	94 000

# ACTIONS

Catégories	N° de la fiche action	Actions	Données actuelles	Objectif	Tonnage détourné estimé/an	Tonnage détourné estimé sur 6 ans	Potentiel de réduction de DMA/an	Potentiel de réduction de DMA/6 ans	Coût € total sur 6 ans
THEMATIQUE B : Economie et Réemploi	B.1	Convention avec les <u>repairs cafés</u> pour des ateliers	2 ateliers / an sans convention	10 ateliers/an	0,32	2	0,00%	0,01%	0
	B.2	Don chèque réparation	Pas de chèque	0,8 T / an	0,8	4	0,190%	0,02%	100 000 € sur 5 ans
	B.3	Ouverture d'un atelier DEEE	0	1 atelier	4	16	1,00%	0,08%	1 240 000 € investissement de départ et 40 000 de fonctionnement
	B.4	Ouverture d'un tiers-lieu (espace troc au rdc de 65 m2)	0	1 tiers lieu	13	39	0,04%	0,12%	Investissement de départ en cours de chiffrage et 30 000 € de fonctionnement
	B.5	Ouverture d'une annexe à la ressourcerie sur le territoire	Pas d'annexe	1 annexe	14	56	0,04%	0,16%	0 ou loyer modéré
	B.6	Développement d'une ressourcerie mobile	0	3 sessions / an	0,75	4,5	0,00%	0,01%	1 800
	B.7	Collecte à domicile recyclerie du Lombric	60 T collectées en 2021	60 T / an	60	360	0,19%	1,15%	0

# ACTIONS

Catégories	N° de la fiche action	Actions	Données actuelles	Objectif	Tonnage détourné estimé/an	Tonnage détourné estimé sur 6 ans	Potentiel de réduction de DMA/an	Potentiel de réduction de DMA/6 ans	Coût € total sur 6 ans
THEMATIQUE C : Sensibilisation	C.1	Promotion du Stop-Pub	453 foyers dotés depuis 2021	1000/an	29	175	0,09%	0,56%	0
	C.2	Adopte une poule	Pas d'action	10 foyers /an	3	15	0,01%	0,06%	10 000
THEMATIQUE D : Consommation responsable	D1	Concours collecte de TLC dans les collèges et lycées	0	5 collèges / lycées participants	3	18	0,010 %	0,06 %	5000
	D.2	Concours piles	30 écoles participantes	Progression du nombre d'établissements scolaires (de 35 en 2022 à 60 en 2027)	4,75	28,50	0,02%	0,09%	6 000



# ACTIONS

## Actions de sensibilisation non mesurables

Cibles	Actions		Tonnage détourné estimé / an	Potentiel de réduction de Déchets Ménagers et Assimilés /an	Objectifs
Les ménages	Élaboration et réalisation du programme éco-voisins	Créer une communication grand public (flyers, affiches...)	Non mesurable	Non mesurable	1 000 flyers
		Former des animateurs et des éco-citoyens avec un programme de sensibilisation	Non mesurable	Non mesurable	2 réunions / an
		Organiser des animations	Non mesurable	Non mesurable	12 animations / an
	Promotion des emballages raisonnés auprès de producteurs locaux	Créer un autocollant « contenants » pour les commerçants	Non mesurable	Non mesurable	1 réseau de commerçants
	Réalisation des vidéos de sensibilisation	Créer des vidéos grand public sur différentes thématiques	Non mesurable	Non mesurable	12 vidéos / an
	Action éco-exemplaires dans les manifestations sportives et culturelles	Organiser des ateliers zéro déchets avec la Recyclerie : couture, cosmétiques, produits ménagers	Non mesurable	Non mesurable	12 ateliers / an

# ACTIONS

	Opération broyage des déchets verts	Communiquer sur l'intérêt d'un broyeur auprès d'un particulier	Non mesurable	Non mesurable	1 guide
	Formation de référents composteurs	Mise en place de formation pour devenir référents de site	Non mesurable	Non mesurable	3 formations / an
	Mise en place de l'opération « les déchets de jardin restent dans le jardin » pour tout public	Lancer une campagne et communiquer sur l'intérêt du jardinage au naturel	Non mesurable	Non mesurable	3 communications sur les réseaux
		Proposer des ateliers pratiques	Non mesurable	Non mesurable	2 ateliers / an
	Sensibilisation des ménages sur le tri	Sensibiliser à l'extension des consignes de tri	Non mesurable	Non mesurable	12 animations / an
	Mobilisation des grandes surfaces et des marchés au problème du gaspillage alimentaire	Animation	Non mesurable	Non mesurable	2 ateliers / an

# ACTIONS

Les administrations	Promotion de la réduction des déchets au sein des établissements publics et administratifs	Accompagner les établissements pour un diagnostic des déchets et donner des astuces pour réduire leurs déchets	Non mesurable	Non mesurable	2 établissements / an
		Diffusion d'un guide d'éco-exemplarité	Non mesurable	Non mesurable	1 guide
		Accompagner les établissements pour un diagnostic déchets et donner des astuces pour réduire leur déchet : challenge collecte papier	Non mesurable	Non mesurable	2 établissements / an
Les scolaires	Sensibilisation des scolaires	Promotion du compostage : animation	Non mesurable	Non mesurable	15 animations / an
		Diagnostic du gaspillage alimentaire pour les établissements scolaires et les maisons de retraite	Non mesurable	Non mesurable	2 diagnostics / an
		Développer les animations scolaires auprès des collèges et des lycées et poursuivre les animations en primaire	Non mesurable	Non mesurable	10 animations / an

# ACTIONS

	Sensibilisation au tri du papier	Non mesurable	Non mesurable	10 écoles / an
	Proposer des visites des équipements du SMITOM-LOMBRIC	Non mesurable	Non mesurable	90 visites / an
En 2027, par rapport à 2010, le SMITOM-LOMBRIC devrait atteindre les		<b>5196 T évitées</b>	<b>-16,33 %</b>	

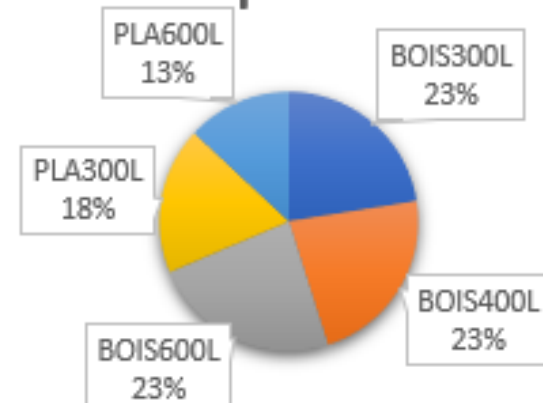
# LE COMPOSTAGE

# COMPOSTEURS INDIVIDUELS

- **Objectif : 2 900 composteurs** livrés et montés chez l'habitant
- **Résultat : 1 942 composteurs** (depuis 2009, 6486 composteurs)
- **Coût : 125 071.85 € HT** (subvention accordée à partir de 2024)

Livraisons effectuées	CAMVS	CCBRC
Bois 300 L	405	20
Bois 400 L	398	37
Bois 600 L	421	31
Plastique 300 L	335	40
Plastique 600 L	239	16
<b>Total</b>	<b>1798</b>	<b>144</b>

répartition par type de composteur



- 53 foyers ont répondu au sondage sur le suivi des composteurs distribués en 2022, sur 211 personnes. Résultats : 73 kgs détournés estimés pour les déchets verts et 115 kgs détournés estimés par foyer par an.

# COMPOSTEURS INDIVIDUELS

Selon les données ADEME :

## Tonnages détournés par an avec la dotation composteurs

<b>Déchets cuisine</b> (210 Kg par composteur)	407 820 kg
<b>Déchets verts</b> (56 kg par composteur)	108 752 kg

Tonnage  
détourné  
approximatif  
516,5 T

Coût  
traitement  
collecte  
économisé  
104 229 €

## Bilan

*Objectif non atteint en raison d'un problème d'approvisionnement des fournisseurs de composteurs, nouveau marché (temps de montage plus long), non disponibilité des foyers en semaine. Séances au dépôt.*

*Dotation au 31/12/2023 composteurs :*

*CCBRC : 22.52 % et CAMVS 27.62 %*

*À l'étude : distribution en week-end, renouvellement marché.*





# DISTRIBUTION DE COMPOST

Distribution de compost aux administrés 14 sessions de distribution de compost (7 à Réau et 7 à Samoreau). 396 personnes ont réservé des créneaux. 7,52T ont été distribués lors de la JPO.	121,30 T
Distribution de compost aux mairies - adhérents	29,080 T
Distribution de broyat pour les groupes scolaires du territoire (sites de compostage)	1,240 T



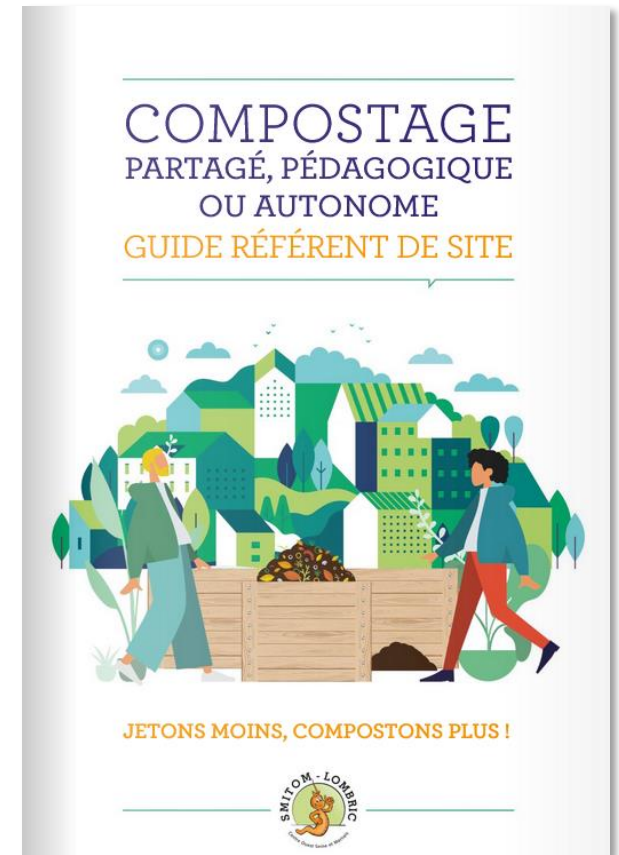




***Inauguration du site de compostage autonome  
au lycée B. Franklin de la Rochette, juin 2023.***

## Formation de référents de site

- 8 mars 2023 : 11 participants
- 14 juin 2023 : 10 participants
- 8 novembre 2023 : 12 participants



# COMPOSTEURS PARTAGÉS ET AUTONOMES/PÉDAGOGIQUES

- **Objectif : 20 sites/an**
- **Résultat : 16 sites inaugurés en 2023**
- **Coût : 40 819 € HT (+ 3 193,16 € de composteurs)**

Depuis le démarrage de cette action dans les précédents PLPDMA, 54 sites partagés, 33 sites pédagogiques / sites autonomes.

Compostage 2023	Interne	Externe
Sites partagés (détournement 500 kg/an)	5	2
Site pédagogique (détournement 750 kg/an)	1	4
Sites autonomes en établissement (détournement 1 T/an)	2	2

Tonnage détourné approximatif selon DM Compost  
**11,25 T**

Coût traitement collecte économisé  
**2 270,25 €**

## Bilan

Année 2023 avec la présence d'un maître composteur et le renouvellement du marché pour un accompagnement extérieur, 6 sites non recensés ci-dessus ont été validés en 2023, mais ne seront inaugurés qu'en 2024. Au total 152 visites réalisées.

Installation parfois longue en raison des délais d'autorisations de syndic. Formation régulière du personnel lors de nouveaux référents.





# LE RÉEMPLOI

# REPAIR CAFÉ

## Convention avec les repairs café pour des ateliers

- **Objectif** : 10 ateliers/an
- **Résultat** : 3 ateliers proposés par le repair café sud francilien le 24 juin, le 14 octobre et le 16 décembre 2023 au SMITOM ou à La Recyclerie du Lombric (14 objets amenés pour 8 appareils réparés, pas d'objets en décembre)



### Bilan

*Le repair café n'a pas pu signer la convention pour ne pas s'engager sur des missions que les bénévoles ne sont pas sûrs d'honorer (manque de bénévoles malgré une mise en avant sur le Lombric Mag et une vidéo sur les réseaux sociaux). Les ateliers sont proposés en fonction des disponibilités des bénévoles.*



**Tonnage  
détourné  
approximatif**

**39,3 kg**  
(basé sur le poids  
/ typologie  
d'appareils  
réparés)

**Coût  
traitement  
collecte  
économisé  
8,53 €**

# LES CHÈQUES RÉPARATION

- **Objectif** : 200 chèques/an
- **Résultat** : 68 demandes dont 41 chèques envoyés, 5 utilisés et 6 non réparables, soit 6 appareils réparés
- **Coût** : 190,02 € HT



**Tonnage détourné approximatif**  
**60,7 kg**  
(basé sur le poids / typologie d'appareils réparés)

**Bilan**

*1 seul réparateur, malgré des relances téléphoniques, courriers et mails pour collaborer avec d'autres réparateurs : démarrage retardé.*

**Pour booster l'opération** : campagne de communication (affiche réseaux sociaux + Recyclerie du Lombric), relais auprès des mairies et un délai supplémentaire pour faire la demande de chèque en ligne (charte à signer).



**Coût traitement collecte économisé**  
**13,17 €**

**On a tous le droit à une deuxième chance...**  
même vos tartines

Alors réparez et réemployez vos appareils pour limiter la production de déchets, en bénéficiant d'un **chèque de 100€** à utiliser chez notre réparateur agréé.

Offre réservée aux habitants des communes collectées par le SMITOM-LOMBRIC (CA Melun Val de Seine et de la CC Brie des Rivières et Châteaux).

Pour plus d'informations, rendez-vous sur [lombric.com](http://lombric.com) ou envoyez un mail à [preventiondechets@lombric.com](mailto:preventiondechets@lombric.com)

# RESSOURCERIE MOBILE

→ **Objectif : 3 sessions/an**

→ **Résultat : 3 sessions**

Dates	Lieu	Tonnage
12 avril 2023	Salle de la Bergerie, Châtelet-en-Brie	104 kg
26 avril 2023	Parc de l'abbaye, Dammarie-lès-Lys	5 kg
3 mai 2023	Gymnase de Machault	233 kg



**Ressourcerie mobile de Machault, le 03 avril 2023**

**Coût économisé  
74,21 €**



**Tonnage détourné  
342 kg  
dont 135 kg  
de textiles**

## Bilan

*Ces évènements dépendent du bon relais de communication avec les mairies et de la présence de la Recyclerie (projet de les réaliser le samedi en 2024)*



Vous possédez de la vaisselle, des objets de décoration, du textile, du petit équipement sportif, des livres, des jouets ou des petits appareils électriques et électroniques en bon état que vous n'utilisez plus ? Déposez-les à la ressource mobile pour qu'ils soient remis en vente à la Recyclerie du Lombric.

# COLLECTE À DOMICILE DE LA RECYCLERIE



→ Objectif : 60 T/an

→ Résultat : 15,73 T

## Bilan

*Copil Recyclerie pour optimiser les collectes*

Année 2023	Tonnage Collecte	Tonnage Dons	Tonnage Ventes	Tonnage Livraison
Janvier	1,9 tonnes (Mobilier)	6,5 tonnes (tout type)	5,4 tonnes	0,6 tonnes (Mobilier et électroménager)
Février	1,3 tonnes (Mobilier + gros appareils ménagers)	5,6 tonnes (décoration, puériculture)	6 tonnes	0,3 tonnes (Mobilier et électroménager)
Mars	3 tonnes (mobilier)	5,6 tonnes (décoration, puériculture, rangement)	4,4 tonnes	0,4 tonnes
Avril	1,6 tonnes (mobilier + appareil électroménager)	6,8 tonnes (tout type)	4,6 tonnes	0,7 tonnes
Mai	0,7 tonnes (mobilier sièges)	4,2 tonnes (tout type)	6,2 tonnes	0,6 tonnes
Juin	0,6 tonnes (mobilier)	5,2 tonnes (tout type)	6,3 tonnes	0,4 tonnes
Juillet	0,3 tonnes (mobilier canapé)	12,6 tonnes (décoration, culture)	6,3 tonnes	0,3 tonnes
Août	0,99 tonnes (mobilier + gros appareils électroménagers)	5,3 tonnes (tout type)	6,5 tonnes	0,57 tonnes
Septembre	0,762 tonnes (luminaires et tables)	4,8 tonnes (décoration, petits appareils)	6,15 tonnes	0,26 tonnes
Octobre	0,8 tonnes (mobilier)	5,4 tonnes (mobilier, décoration, puériculture)	5,6 tonnes	0,16 tonnes
Novembre	2,43 tonnes (mobilier)	5,25 tonnes (tout type)	5,9 tonnes	0,45 tonnes
Décembre	1,75 tonnes (mobilier)	4,7 tonnes (tout type)	7,9 tonnes	0,28 tonnes
<b>TOTAL</b>	<b>15,73 tonnes</b>	<b>75,33 tonnes</b>	<b>71,71 tonnes</b>	<b>5,57 tonnes</b>
	Mobilier	Décoration et puériculture	Petits appareils + décoration + mobilier	

Coût économisé  
3 413 €

Tonnage Collecte  
15,73 T



# LA SENSIBILISATION

# PROMOTION DU STOP PUB



- Objectif : 1 000 autocollants/an
- Résultat : 3 072
- Coût : 737,28 € HT

Évènements	Stop Pub distribués
Demande via le site du Lombric	1
Porte-à-porte	1 927
Visite installations Vaux-le-Pénil	29
Demande par mail	57
Distribution en mairie	145
Animations hors SMITOM	228
Journée Portes Ouvertes	174

**Tonnage détourné**  
**30 T 720**  
selon l'Ademe  
(23 kgs/an/hab)  
2.3 habitants  
par foyer

**Coût traitement collecte économisé**  
**16 312 €**

## Bilan

Nombreuses actions de distribution permettant de dépasser l'objectif. Selon données externes 8832 foyers dotés stop pub sur le territoire collecte soit 13% de la population



# ADOPTE 2 POULES



- **Objectif : 10 foyers/an**
- **Résultat : 12 foyers sélectionnés**
- **Coût : 1 438,96 € HT** (subvention 1000 €)

- **Lieu :** Châtelet-en-Brie
- **12 foyers sélectionnés** sur 31 demandes de participation (dont 1 foyer volontaire possédant déjà un poulailler et 1 autre qui avait déjà des poules ).
- **Déroulé :** réunion publique 03/11/2023, validation des chartes et livraison des poulaillers en novembre 2023 et des poules de réforme en janvier 2024.

Moyenne  
détournement  
estimatif  
**7 kg/  
mois/foyer**  
(données  
01/2024)

Coût  
traitement  
collecte  
économisé  
**13,79 €**



## Bilan

*Démarrage tardif de l'opération car l'Agence Régionale de Santé a déconseillé, au printemps 2023, la consommation des œufs en Île-de-France, au moment du lancement de la concertation.  
Relances multiples et porte-à-porte pour valider les 10 participants.*



# PROGRAMME ÉCO-VOISINS

→ **Objectif : 2 réunions/an**

→ **Résultat : 4 réunions**

Dates des sessions	Nombre d'inscrits	Nombre de présents
Mercredi 1 <sup>er</sup> Mars 2023	6	4
Mercredi 26 avril 2023	4	2
Mercredi 15 novembre 2023		0
Mercredi 13 décembre 2023		0

Formation éco-voisins du 1 mars



## Bilan

*Malgré plusieurs relances, 1 seul retour d'1 participant suite au questionnaire envoyé. Une communication est prévue en 2024 dans le Lombric Mag 93.*

**À revoir :** la récompense (bons d'achat) et l'intitulé de l'opération "Citoyen zéro déchet".



- **Formation agents communaux**

Date de session	Nombre d'inscrits	Nombre de participants présents
Mercredi 13 septembre	8	3
Jeudi 14 septembre	6	4

- **Formation bailleurs (gardiens et responsables secteurs)**

Date de session	Nombre d'inscrits	Nombre de participants présents
7 juin 2023	28	18



# DIAGNOSTIC GASPILLAGE ALIMENTAIRE

→ **Objectif : 2 diagnostics/an**

→ **Résultat : 4 diagnostics**

Dates	Écoles	Tonnage annuel estimé Gaspillage Alimentaire / nombre de couverts / cout du Gaspillage Alimentaire	Mise en place d'actions
06/02 au 10/02	François Tesson, Dammarie les lys	2,1 tonnes/an pour 4 667 repas/an => 15 400 €	"Petite faim" et "grande faim" lors du service
13/03 au 17/03	Grand Bois, Châtelet-en-Brie	2,7 tonnes/an pour 6 000 repas/an => 27 000 €	<ul style="list-style-type: none"> <li>- Afficher le menu à l'entrée du restaurant scolaire</li> <li>- Placer le panier de fruits en fin de self</li> <li>- Proposer un choix aux enfants entre « petite faim » et « grande faim »</li> <li>- Installer un panier anti-gaspi à l'entrée du restaurant scolaire à destination des parents</li> <li>- Choix du même pain pour repas et goûter soit la baguette</li> </ul>
17/04 au 21/04	École élémentaire, Fouju	100 kg/an pour 222 repas/an => 1 251 €	En réflexion sur l'installation d'une borne à biodéchets devant la cuisine / composteur
05/06 au 09/06	Grand Jardin, Châtelet-en-Brie	2,2 tonnes/an pour 4891 repas/an => 22 010 €	Mêmes actions que pour L'école Grand Bois



## Seine-et-Marne : cette mairie se lance dans la chasse au gaspi dans les cantines

Après deux études lancées sur le gaspillage alimentaire dans les deux cantines du Châtelet-en-Brie, la mairie veut limiter le gâchis.



### *Bilan*

*Une partie des solutions proposées aux mairies ont été reprises.*



# TABLES DE TRI (double pesée connectée)

- **Objectif : 10 tables de tri** (au total 60 d'ici juin 2025)
- **Résultat : 10 tables de tri avec 1627 kg sur 1 mois détournés à partir de 2024**
- **Coût : 52 849,60 € HT** (subvention région à hauteur de 35%)

En 2023, 8 tables de tri ont été déployées à Dammarie-les-Lys, Boissise-le-Roi, Maincy, Rubelles, La Rochette, Vaux-le-Pénil et au Châtelet-en-Brie (2 tables en début d'année).

## Le Moniteur de Seine-et-Marne

### Biodéchets : une école de Dammarie se dote d'une table de tri connectée

L'école élémentaire de Vosves, à Dammarie-les-Lys, participe activement à la valorisation des déchets alimentaires grâce à une table de tri connectée.



### BOISSISE-LE-ROI

### ÉCOLOGIE. La commune favorise le tri des déchets alimentaires à la cantine

La commune de Boissise-le-Roi s'engage dans la lutte contre le gaspillage alimentaire. Pour sensibiliser les plus jeunes, une table de tri a récemment été installée à la cantine scolaire de l'école André Mairaux.

Depuis peu, une table de tri a été installée à la cantine du groupe scolaire André Mairaux, à Boissise-le-Roi. Cette initiative s'inscrit dans un projet pédagogique initié par les enseignants et les animateurs du périscolaire. L'ouverture a démarré un an auparavant, avec la création d'un compost pour nourrir le jardin. « Cette première opération s'est mise en place grâce au Smitom, qui nous a déposé les bacs de compostage et s'est occupé de la formation à l'utilisation », explique Véronique Chagnat, maire de la ville.

**Limiter le gaspillage**  
Avec un taux de gaspillage alimentaire important à la can-

tine, la question d'une table de tri s'est posée auprès des animateurs. Le Smitom a de nouveau suivi ce projet, avec l'installation de la table. Le syndicat a aussi offert une semaine de formation aux animateurs.

Cette table de tri, dotée de différents bacs, offre aux élèves une solution pratique pour séparer les déchets compostables ou papiers. Cette initiative a pour but de former les élèves aux gestes à adopter, mais également à réduire le gaspillage alimentaire. Après les repas, les enfants vont eux-mêmes vider leur plateau. « L'élément important, est que ces bacs présentent les déchets déposés. L'enfant voit en direct le poids de son gaspillage », souligne Véronique Chagnat.

#### L'objectif Smitom

Le Smitom s'est engagé à réduire nettement les déchets à traiter. Pour ce faire, la prévention auprès des petits et des grands est essentielle. Pour réduire ses déchets, il est d'ailleurs possible de se faire livrer de manière totalement gratuite un composteur, dans toute l'agglomération Melun Val de Seine.



Élèves et animateurs ont été formés à l'utilisation de ce bac de tri, qui mesure le poids du gaspillage alimentaire. Smitom Lombric

brancher le développement durable du Smitom.

À partir de ce diagnostic, et à la demande des écoles, la table de tri peut être mise en place. « Nous intervenons dans les cantines scolaires pour effectuer des diagnostics de perte. Cela nous permet de nous adapter en fonction des besoins et d'éveiller les consciences », explique Muriel Rio, responsable de la

## Bilan

Sensibilisation au tri et au gaspillage auprès des élèves, installations de sites de compostage pour ces cantines (pédagogique ou autonome). Nécessite une réorganisation auprès des équipes. Changement de matériel à prévoir (non connectée)





→ **Objectif : 2 établissements/an**

→ **Résultat : 5 établissements**

Dates	Etablissement	Actions mises en place
22/03/2023	École des Officiers de la Gendarmerie Nationale, Melun	Installation d'un site de compostage/ Affichage de documents tri dans les locaux / Ajout de poubelles jaunes / Animations des éco-animateurs / Réflexion sur la création d'une recyclerie interne
11/04/2023	Université Reine Blanche, Melun	Ajout de bac OM et poubelles de bureau pour le tri / Mise en place de composteurs / Don des D3E aux élèves ou à la recyclerie / Visite des installations du SMITOM-LOMBRIC et animations / Envoi de documentation (affiches)
15/06/2023	SDIS77 Centre de secours	Pas d'actions encore mises en place car besoin de validation en interne des informations liées au diagnostic
12/09/2023	Collège privé Nazareth, Voisenon	Animations pour sensibiliser les éco-délégués et "personnes ressources" / Visite des installations du SMITOM / Transmission de documents d'informations sur les consignes de tri et affichage dédié aux déchets scolaires
15/11/2023	CAMVS de Dammarie-lès-Lys	Diagnostic pour la mise en place d'un composteur partagé

**Bilan** Une partie des solutions ont été mises en place dans ces établissements





# GASPILLAGE ALIMENTAIRE - MARCHÉS ET COMMERCES

→ **Objectif : 2 ateliers/an**

→ **Résultat : 5 ateliers** (153 personnes sensibilisées)

Dates	Lieu	Personnes sensibilisées
25 février	Atelier jeu sur le gaspillage alimentaire à la Recyclerie*	15
15 mars	Atelier smoothie au Marché Gaillardon de Melun	35
13 mai	Atelier smoothie à la Recyclerie*	6
24 juin	Atelier smoothie au Marché Gaillardon de Melun	50
3 novembre	Atelier smoothie au Centre commercial Carrefour de Villiers-en-Bière	47

\*Carrefour market, Intermarché et Métro Vaux le Pénil





**Bilan**  
*Des sensibilisations qui plaisent  
aux administrés.*

# LA CONSOMMATION RESPONSABLE

# CONCOURS Textiles, Linges, Chaussures (collèges & lycées)

→ **Objectif** : 5 établissements participants

→ **Résultat** : 2 collèges participants

→ **Coût** : 1 000 € HT hors impression

*(subvention refashion de 1 500 €)*

**Tonnage  
détourné  
500 kg**

Le concours a eu lieu entre le 07 mars et le 12 mai 2023.

Écoles	Classement	Tonnage	Récompense
Collège François Villon, St Fargeau-Ponthierry	1 <sup>ère</sup>	450 kg	600 € pour louer un bus afin de visiter les installations du SMITOM-LOMBRIC
Collège La Mare aux Champs Vaux-le-Pénil	2 <sup>ème</sup>	50 kg	400 € pour monter un projet pédagogique autour du développement durable

# CONCOURS Textiles, Linges, Chaussures (collèges & lycées)

## Les consignes à suivre



Vos vêtements et votre linge de maison, propres et secs dans un sac fermé (30L).



Vos chaussures liées par paires et dans un sac fermé (30L).



Ne pas déposer d'articles humides, ni souillés.

Vos vêtements, linge de maison et chaussures déposés en point de collecte seront majoritairement reportés ou recyclés.



Pour savoir ce que deviennent vos dons, flashez ce code.

Où trouvez un point de collecte ?  
<https://refashion.fr/citoyen/fr/point-dapport>

## Remise des prix au collège la Mare aux Champs



## Bilan

2 établissements participants malgré des relances par mail et téléphone auprès des collèges et lycées du territoire. Ce n'était pas la priorité des enseignants avec le contexte de grèves.

Le partenariat avec EcoTextile ne sera pas reconduit en raison des difficultés de coordination avec leurs équipes.





# CONCOURS PILES

→ **Objectif** : 35 écoles participantes

→ **Résultat** : 30 écoles participantes

→ **Coût** : 1 000 € HT (hors impression)  
(recette de 900 €)

→ **Dates** : du 9 février au 30 avril 2023

Ecoles	Place	Tonnage*	Prix
Jean de la Fontaine, Pringy	1 <sup>ère</sup>	443 kg	1 000 € pour mettre en place un projet pédagogique autour du développement durable**
École élémentaire André Malraux, Boissise-le-Roi	2 <sup>ème</sup>	145 kg	600 € pour louer un bus afin de visiter les installations du SMITOM-LOMBRIC
École Primaire d'Echouboulains	3 <sup>ème</sup>	203 kg	Lot d'une valeur de 150 € à la Recyclerie du Lombric
École maternelle André Malraux, de Boissise-le-Roi	4 <sup>ème</sup>	123 kg	Lot d'une valeur de 100 € euros à la Recyclerie du Lombric
École Montessori, Vaux-Le-Pénil	5 <sup>ème</sup>	69 kg	Lot d'une valeur de 100 € euros à la Recyclerie du Lombric
École Primaire Bellamy, Sivry-Courtry	6 <sup>ème</sup>	141 kg	Lot d'une valeur de 50 € à la Recyclerie du Lombric

*\*Prix décerné sur un tonnage / nombre élèves*

*\*\*Projet de travailler avec « Seine-et-Marne environnement » pour mettre en place des animations sur le thème de l'eau + achat de matériel pour le potager pédagogique*



Tonnage  
détourné  
2,808 T



## Bilan

*Des axes d'amélioration pour l'organisation ont été revus avec Screlec (collecte et classement).*

***Perspectives** : Etude sur le lot de consolation aux écoles participantes non gagnantes et inclure les centres de loisirs en 2025. Ex : 50 € de bon d'achat à la Recyclerie du Lombric. Estimation du coût pour 40 écoles participantes : 1 750 €. À partir de la rentrée 2023, Screlec retire les écoles maternelles.*







# ANIMATIONS SCOLAIRES ET VISITES

→ **Objectifs** : 10 animations/an + 90 visites/an

→ **Résultats** : 240 animations scolaires + 70 visites du site + 4 visites ouvertes pour 34 personnes sensibilisées

	Nombre d'animations
Animations scolaires 2023	240 pour 5 217 personnes sensibilisées
Visites scolaires 2023	70 pour 1 138 personnes sensibilisées
Animations scolaires 2022	176
Animations scolaires 2021	67



## **Bilan**

*Succès des animations auprès du public scolaire, avec l'ajout d'outils pédagogiques. Pour 88 % des enseignants, l'animation paraît totalement adaptée au niveau des élèves. 36 visites du site de Vaux-le-Pénil ont été annulées (causes principales : météo défavorable pour trajet à pied et insécurité de la route, professeur absent, coût élevé du transport)*



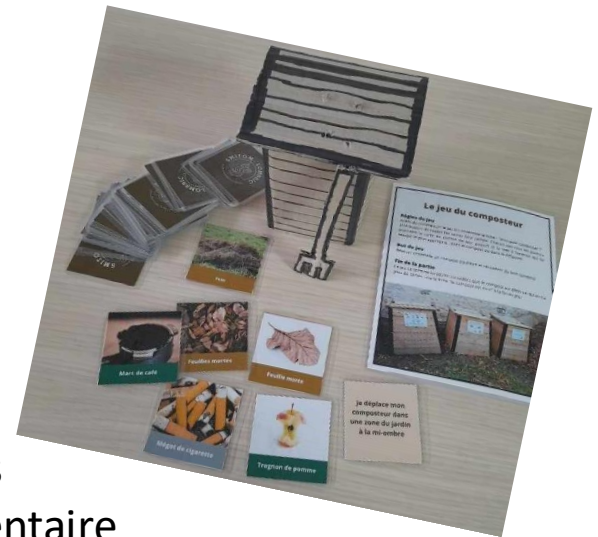
# JEUX ET ATELIERS

Le SMITOM-LOMBRIC organise, **sur demande**, des sessions de jeux et d'ateliers de sensibilisation du grand public.



## Listing des jeux de société :

- Dégradéchets
- Jeu des 7 familles des déchets
- Dominos anti-gaspillage alimentaire
- Jeu du recyclage
- Jeu le composteur du Lombric
- Jeu de l'oie consommation responsable
- Jeu maison zéro déchet
- Memory des emballages
- Re-cycle
- Tri Attitude
- Basket tri





# ATELIERS ZÉRO DÉCHET\*

→ **Objectif** : 12 ateliers/an

→ **Résultats** : 82 évènements

pour 64 personnes sensibilisées  
en moyenne par évènements  
soit 5 248 personnes au total

Dont le SPOGOMI, épreuve pour  
la coupe du monde de  
ramassage des déchets.

→ **2022** : 39 évènements

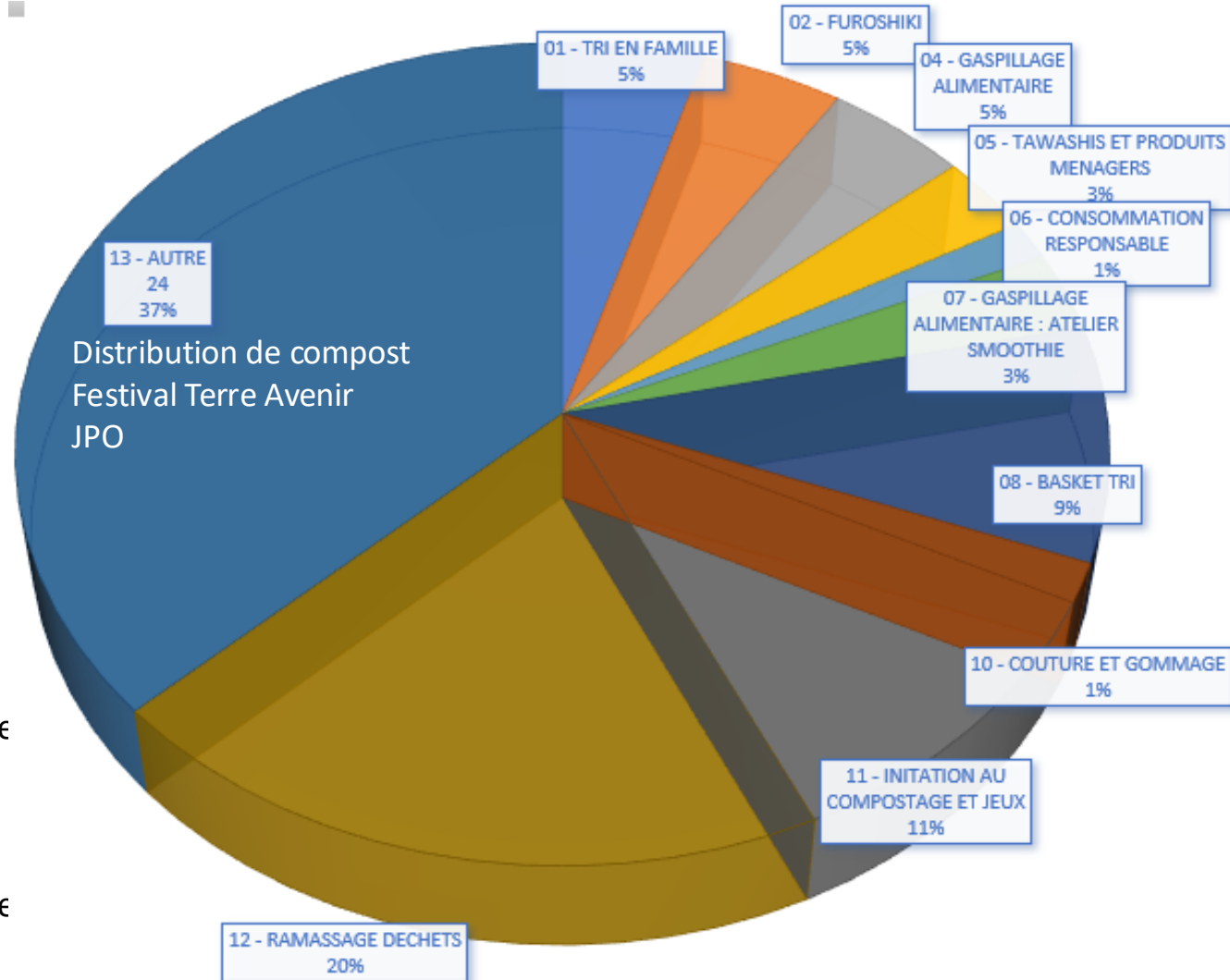
avec 1 190 personnes  
sensibilisés

5 visites ouvertes  
avec 59 personnes sensibilisée

→ **2021** : 17 évènements

3 visites ouvertes  
avec 26 personnes sensibilisée

\* Autre : distribution de  
compost



## Atelier Papier Recyclé



## Atelier Couture



## Atelier Furoshiki



## Atelier Tawashi



## Ramassage des déchets (prêt de matériel toute l'année)



## LISTE DES ATELIERS OBJECTIF ZÉRO DÉCHET



**Animations gratuites autour de la réduction des déchets.  
Prévoir 1h à 1h30 par atelier. Faites votre choix !**



### 1 - TRI EN FAMILLE

Jeux ludiques autour du tri en famille : memory des emballages, dégradéchets, jeu des 7 familles, jeu "Le devenir du tri", jeu "Recycle"...



### 2 - FUROSHIKI

Pliage et nouage de tissus servant à emballer des cadeaux.



### 3 - PAPIER RECYCLÉ

Recyclage de vieux papiers à l'aide d'un tamis "fait maison", d'une bassine à eau et d'une passoire.



### 4 - GASPILLAGE ALIMENTAIRE

Jeu de dominos et animation autour de recettes anti-gaspi.



### 5 - TAWASHIS ET PRODUITS MÉNAGERS

- Création de tawashis, à partir de tissus de récupération (chaussettes, collants), une alternative aux éponges jetables.
- Réalisation de pastilles DIY pour le lave-vaisselle.



### 6 - CONSOMMATION RESPONSABLE

Échange autour de la maison objectif zéro déchets, jeu de l'oie, jeu "La tri attitude"...



### 7 - GASPILLAGE ALIMENTAIRE : ATELIER SMOOTHIE

Confection avec l'aide d'un mixeur, de jus de fruits frais réalisés à partir de "fruits moches" donnés gracieusement par des commerces locaux.



### 8 - BASKET TRI

Session de basket pour apprendre à trier les déchets dans le bac correspondant.



### 9 - SENSIBILISATION AUX FOURNITURES SCOLAIRES ÉCO-RESPONSABLES

Création de cahiers de brouillon, quiz pour connaître les fournitures scolaires à privilégier.



### 10 - COUTURE ET GOMMAGE

Réalisation d'un gommage fait maison avec des ingrédients de la cuisine. Création de lingettes lavables démaquillantes.



### 11 - INITIATION AU COMPOSTAGE ET JEUX

Jeu du petit composteur, lecture et observation du compost.

Réservation par mail : [preventiondechets@lombric.com](mailto:preventiondechets@lombric.com)

## Bilan

*Nouveaux ateliers depuis fin 2022, qui rencontrent un vrai succès !*



# AUTOCOLLANT CONTENANT (commerçants)

- **Objectif : 1 ville/an**
- **Résultat :** l'opération a eu lieu dans la commune de **Melun** et recense **29 commerçants et restaurateurs.**
- **Coût : 48,10 € HT**



**28** autocollants  
contenant vrac



**9** autocollants  
gourde

## **Bilan**

*Peu de retours des commerçants et restaurateurs suite aux courriers envoyés et le formulaire en ligne pour la participation. Une campagne radio et un porte-à-porte ont été déployés pour promouvoir l'opération. Un porte-à-porte a été réalisé pour convaincre les commerçants.*



## Campagne de communication au marché Gaillardon



Affichage et stickers au sol avec inauguration le 23 septembre 2023,  
en présence du SMITOM et de la Recyclerie du Lombric



# RÉSEAU VRAC ET RÉEMPLOI



Programme financé par la région de janvier 2024 à juin 2025.  
Ambassadeurs publics vrac et réemploi à destination des élus et acteurs publics francilien.

## Différents outils :

- État des lieux détaillé sur l'offre vrac et réemploi de la région IDF
- Newsletter trimestrielle
- Webinars thématiques
- Fiches retours d'expérience
- Visites terrain
- Kits pédagogiques, d'animation et de sensibilisation







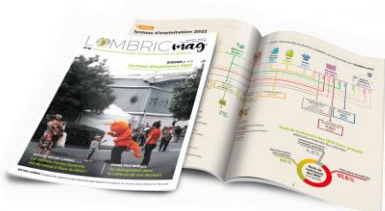
# COMMUNICATION



## La newsletter

Consignes de tri, collecte et traitement de vos déchets, évènements gratuits, recettes et tutos vidéo... Ne manquez plus l'actualité qui vous concerne !

**Inscriptions sur lombric.com**



## Le Lombric Mag

Informations et initiatives locales, consignes de tri, astuces anti-gaspi, jeux, tutos, la BD du Lombric...

**Dans vos boîtes aux lettres en janvier, mai et septembre.**



## Les réseaux sociaux

Notre actualité, informations sur la collecte, le tri, le recyclage et la réduction des déchets, concours...

**Facebook, Instagram, YouTube, LinkedIn...**

**Des campagnes radios, des supports (affiches, flyers...)**

# VIDÉOS DE SENSIBILISATION

→ Objectif : 12 vidéos/an

→ Résultat : 12 vidéos

Janvier



TOUS les emballages se trient !

Février



Centre de tri - Que deviennent vos emballages triés ?

Mars



Coulisses : la livraison des bacs de tri

Avril



Collecte des déchets alimentaires - comment participer ?

Mai



Ecologie : Les nouveaux mots du dictionnaire 2024

Juin



Centre de tri : le saviez-vous ?

## Juillet



3 gestes pour préserver l'environnement

## Aout



Coop'In - Journée Portes Ouvertes  
SMITOM-LOMBRIC  
129 vues · 21 août

## Septembre



Spogomi

## Octobre



Opération contenants -  
Témoignages

## Novembre



Journée Portes Ouvertes 2023

## Décembre



Le théâtre du déchet alimentaire

### **Bilan**

*Contenu très créatif, mais manque d'interaction avec les vidéos (ex: 6 partages sur la vidéo du centre de tri)*





# AVIS GOOGLE 4,6 218 avis (note fin 2022 : 2,7/5)



**Chindy Jolie**

19 avis · 2 photos

★★★★★ il y a 3 mois

**Aspects positifs :** Professionnalisme, Qualité

Je suis allée récupérer du compost aujourd'hui sur le site de Reau. Très belle initiative. Excellent accueil tant à l'arrivée qu'au pied du compost. Très bonne organisation. Merci, je vais avoir un beau potager maintenant !

Visité en août

 J'aime



**Pascale Dècle**

4 avis

★★★★★ il y a 4 mois

**Aspects positifs :** Ponctualité, Professionnalisme, Qualité

Merci aux 2 personnes du SMITOM qui nous ont accueillis. Très souriants, sympathiques et professionnels.

Organisation impeccable.

Je recommande

Visité en juillet



**Catherine Vanneville**

9 avis · 1 photo

★★★★★ il y a un mois

**Aspects positifs :** Professionnalisme, Qualité, Réactivité

Une super initiative la distribution de compost merci pour cette organisation et votre efficacité avec un accueil super sympa ;-)

Visité en octobre



**Tony Carmona**

2 avis · 1 photo

★★★★★ il y a 8 mois

**Aspects positifs :** Ponctualité, Professionnalisme

Je tiens à exprimer mon entière satisfaction quand à l'utilisation du service pour le remplacement de mon composteur. Les personnes que j'ai rencontrées tout au long de l'expérience depuis la demande jusqu'à à l'installation, j'ai toujours été très bien accueilli, très bien renseigné et toujours bien informé sur les délais.

Merci à Pierrick qui vient de finir l'installation du composteur.



ENVIRONNEMENT  
ÉNERGIE

ÉCONOMIE SOCIALE ET SOLIDAIRE

13/03/2024

# JOURNÉE PORTES OUVERTES 14/10/2023

→ 2 000 visiteurs

→ Plus de 30 stands



**Troc Géant**



Repair Café

Atelier bijouterie

Apiculteur

Ressourceries  
et recycleries

Atelier Zéro Déchets



**Visite UVE**



**Village enfants**

Distribution  
de Compost



QUIZ



# LES DÉCHETS MÉNAGERS ET ASSIMILÉS EN ÎLE-DE-FRANCE

Sources *ORDIF* : en 2022, les **DMA collectés en Île-de-France** ont baissé d'environ 270 000 tonnes par rapport à 2021, tous flux confondus. Ils représentent **5,6 millions de tonnes, soit une baisse de 5 %** en un an.

**On observe une diminution de 24 kg par habitant par rapport à 2021.**

Le volume de déchets d'emballages et de papiers restant dans les ordures ménagères est toujours très élevé : **environ 60 % du gisement n'est pas capté.**

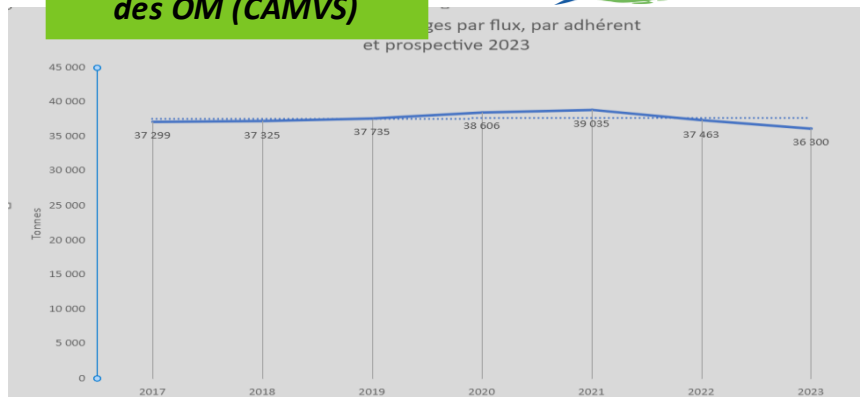
Une campagne de **caractérisation** sur le territoire du SMITOM LOMBRIC a démarré en octobre 2023 et s'est terminée en février 2024. Les résultats seront prochainement communiqués.

Le volume de déchets d'emballages et de papiers triés en Ile-de-France est passé de 155 000T à 381 000T. Cependant, il subsiste en moyenne 750 000T de papiers et d'emballages dans la poubelle d'ordure ménagère chaque année.

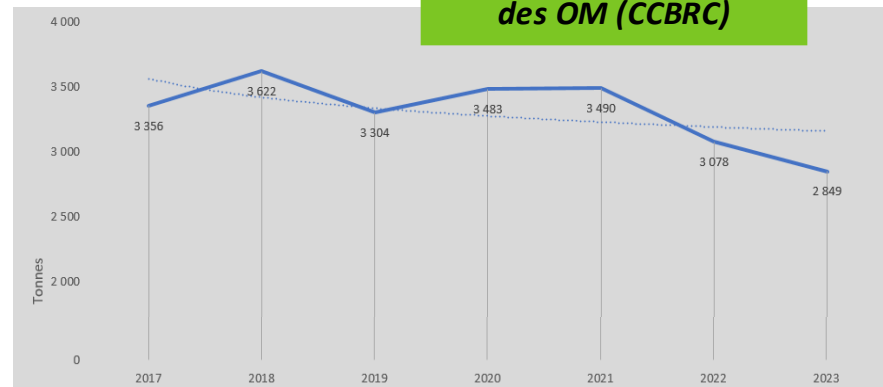
En termes de tri, les collectivités en tarification incitative présentent un ratio de plus de 90kg par hab/an. La tarification incitative consiste à payer moins de taxes ou de redevances si on trie davantage.



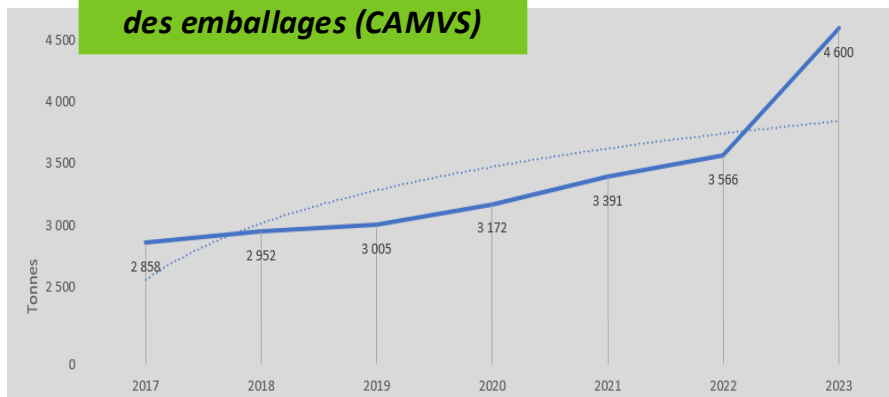
## Evolution du tonnage des OM (CAMVS)



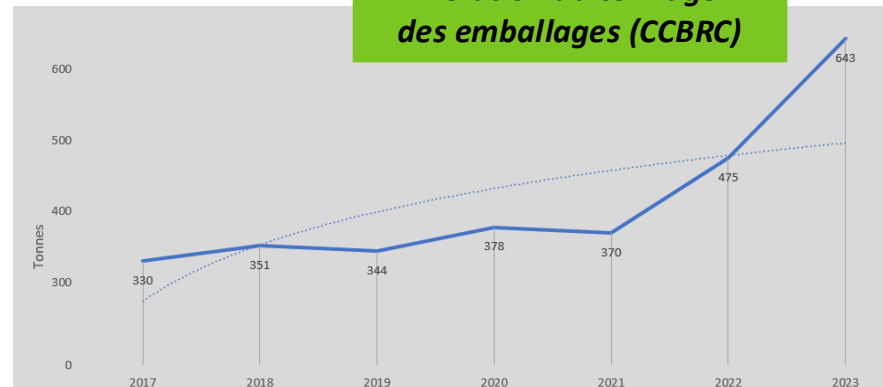
## Evolution du tonnage des OM (CCBRC)



## Evolution du tonnage des emballages (CAMVS)



## Evolution du tonnage des emballages (CCBRC)



**Tonnage des 6 déchèteries territoire collecte : + 2076 Tonnes**



# BILAN GENERAL 2023\*

Objectif 2023	Estimations 2023	Données 2023
485kg/an/hab soit 888 Tonnes	578,79 Tonnes	459,08 kg/an/hab soit 1612,71 Tonnes <i>Situation économique à prendre en compte</i>



Baisse de -5,23% par rapport à 2022  
et -8,95 % par rapport à 2010.

**Coût traitement  
collecte économisé  
basé sur les  
estimations (et non  
les données)  
126 487,07€ HT**

**Recettes\*\*  
(subventions  
hors appel à  
projet cité\*\*\*)  
11 400 € HT**

**Coût des actions  
(hors temps  
humain)  
173 498,37  
€ HT**

\*Données mises à jour le 07/10/2024

\*\*Subvention Région Ile de France pour l'achat des composteurs à venir sur 2024

\*\*\*78419.92 € pour l'appel à projet Citeo



# PERSPECTIVES

## Projets :

- Broyage
- Porte-à-porte
- Collecte textile
- Renouvellement convention Recyclerie du Lombric
- Information et bilan des actions du PLPDMA à l'ensemble de la population

**Objectif :** *informer les habitants des différents projets/actions*

**Coût pour un livret imprimé :** 6 155 € (impression)+ 5 473 € (distribution)  
= 11 628 €

**Coût pour un article sur le site internet :** *service gratuit*

- Mise à jour du PLPDMA (objectifs, projets, bénéficiaires)



# MODIFICATION DU PLPDMA

Quelles orientations ? Économiques, environnementales, réglementaires

Avenant pour modifier les actions et les objectifs :

*Décret n°2015-662 du 10 juin 2015* relatif aux programmes locaux de prévention des déchets ménagers et assimilés

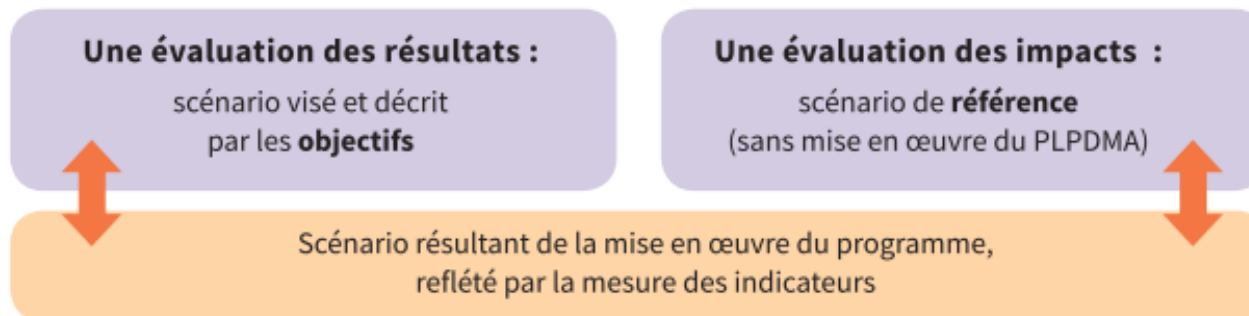
« Art. R. 541-41-28. – Le programme local de prévention des déchets ménagers et assimilés peut être modifié selon les modalités prévues pour son élaboration.

« Il fait l'objet d'une évaluation tous les six ans par la commission prévue par l'article R. 541-41-22. Le président de la commission transmet cette évaluation à l'exécutif de la ou des collectivités territoriales ou du groupement de collectivités territoriales qui en fait rapport à l'organe délibérant, lequel se prononce sur la nécessité d'une révision partielle ou totale du programme.

« Le programme est révisé selon les modalités prévues pour son élaboration. »

Le guide de l'ADEME, lui stipule que « le décret prévoit un bilan annuel, une évaluation après six ans, ainsi qu'une révision éventuelle du PLPDMA suivant les modalités prévues pour son élaboration ».

Pour cela, deux types d'évaluation sont à mener avec un état des lieux et un tableau de synthèse.





## Pour plus d'informations...

Contactez-nous par email :

- Prévention : [preventiondechets@lombric.com](mailto:preventiondechets@lombric.com)
- Communication : [communication@lombric.com](mailto:communication@lombric.com)
- Compostage : [compostage@lombric.com](mailto:compostage@lombric.com)
- Déchets Alimentaires : [dechetsalimentaires@lombric.com](mailto:dechetsalimentaires@lombric.com)

